

Frivilligorganisationers engagemang för flyktingar och invandrare i Västernorrland



RAPPORT FRÅN FÖRSTUDIE 5i12



Förord

Det här är sannolikt den första rapporten som på länsnivå försöker beskriva de insatser som görs av ideella organisationer inom områdena introduktion och integration för lika rättigheter och skyldigheter oavsett etnisk bakgrund.

Under arbetet har vi mött ett hundratal ideellt arbetande eldsjälar. Möten som ger bilden av många frivilligarbetare som ägnar åtskilliga timmar i veckan åt att motverka diskriminering och förverkliga en värdegrund om människors lika värde. Och som utan avtalsenliga förmåner upplever ett enkelt kvällsmöte med andra aktörer som ett lyft i det vardagliga ideella arbetet.

Nästan alla brinner för sitt ideella arbete och för sin värdegrund. De allra flesta är fyllda av entusiasm, engagemang och goda idéer. Men det finns också inslag av trötthet och brist på förståelse och uppskattning. Arbetet är engagerat men inte alltid organiserat. Och med egna mått på effektivitet och resultat som inte kan omsättas i traditionella budgetmallar och blanketter. Ideella aktörer med olika synsätt och arbetsmetoder.

Det finns minst 2800 ideella föreningar i Västernorrland. Långt ifrån alla ägnar sig åt frågor kring introduktion och en ömsesidig integration. Men de är en ofantlig potential som skulle kunna bli ett stort mervärde i arbetet tillsammans med andra samhällsaktörer.

Att i en kortfattad rapport förmedla en fullständig bild av det omfattande ideella arbete inom detta område som görs i länet låter sig inte göras. Varken i diagram eller i text. Rapporten innehåller också direkta muntliga och anonyma citat från några av dem som deltagit i förstudien.

Vi hoppas att den här förstudien kan bli ett första underlag för en fortsatt dialog bland många i Västernorrland. Bland stora och små aktörer, både professionella och professionellt ideella, offentliga och privata och som inte stannar bara vid en dialog.

Härnösand i maj 2008

Anders Bergman
Projektledare

Sara Selmros
Projektledare

Innehållsförteckning

1. Sammanfattning	4
2. Sammen	5
3. Inledning/Bakgrund	6
<i>Frivilligorganisationerna – en samverkansaktör</i>	6
<i>Frivilligorganisationerna – en ny arena för arbete</i>	6
<i>Frivilligorganisationerna – en del i integrationspolitiken</i>	7
4. Syfte	7
5. Frågeställningar	8
6. Projektorganisation	8
7. Arbetsmetod	8
<i>Enkät</i>	8
<i>Hearings</i>	9
<i>Dialog</i>	9
<i>Studiebesök Växjö</i>	9
<i>Fördjupad studie i Härnösand</i>	9
<i>Urval och kvalitet</i>	9
8. Rapport och slutsatser	10
<i>Det ideella arbetet i Västernorrland</i>	10
<i>Frivilligarbetaren i Västernorrland - en spegelbild av det civila samhället</i>	11
<i>Vilka gör vad och när?</i>	13
<i>Insatser som upphört</i>	15
<i>Behov av samverkan</i>	16
<i>Forum för samverkan i kommunerna</i>	18
<i>Möjligheter att göra ytterligare insatser</i>	19
<i>Frivilligorganisationerna – en ny privat aktör?</i>	20
<i>Hinder för att göra ytterligare insatser</i>	20
9. Exempel på föreningsengagemang	22
10. Källförteckning och bilagor	26

1. Sammanfattning

Huvuduppgiften i förstudien har varit att redovisa hur och i vilken omfattning som ideella organisationer i Västernorrland arbetar med frågor kring introduktion och integration. En av huvudfrågorna har varit hur man ska få en ökad samverkan mellan framförallt kommunerna och föreningslivet. Resultaten och förslagen finns under avsnitt 8, Rapport och slutsatser, sidorna 10-22.

Frivilligarbetaren i Västernorrland som gör insatser inom området flyktingar och invandrare är oftast en kvinna mellan 55-60 år som är medlem eller har en styrelsepost i föreningen och som arbetar ideellt i en humanitär organisation. Ett hundratal föreningar har deltagit i förstudien och tre av fyra föreningar gör idag insatser inom introduktion/integration. Oftast handlar det om att ordna mötesplatser av olika slag, vara kontaktpersoner, volontärverksamhet och språkträning mm.

90 % av föreningarna anser att det behövs en bättre samverkan mellan olika aktörer för att få en bättre ömsesidig integration. Lika många efterlyser också ett etablerat forum där föreningar och exempelvis kommunen möts. 65 % kan tänka sig att öka det ideella arbetet.

Här är några av de förslag som förs fram i förstudien:

- att kommunerna etablerar en ökad samverkan med ideella föreningar
- att kommunerna och arbetsförmedlingarna gemensamt inventerar lämpliga föreningsarbetsplatser för praktik och arbete för invandrare och flyktingar
- att kommunerna ser över sina allmänna bidragsvillkor till ideella föreningar med sikte på att prioritera föreningsinsatser inom introduktion/integration
- att en försöksverksamhet inleds i någon eller några kommuner där frivilligorganisationer på entreprenad får ansvar för en mindre del av introduktionen och som kommunförbundet får i uppdrag att utvärdera
- att det regionala partnerskapet för introduktion/integration verkar för att några av länets större arbetsgivare på försök ger anställda möjlighet att arbeta ideellt på betald arbetstid

2. Summary

The main task in this study has been to show how NGO:s (Non Governmental Organisations) in the county of Västernorrland work with refugees and immigrants. One of the main questions has been how to get a better cooperation between the municipalities and NGO:s. The results and the proposals you can read in the 7 Th section, Report and conclusions.

The typical non-profit worker I Västernorrland who works with refugees and immigrants is mostly a woman between 55-60 years old, is a member of the organisation or member of board and works in a humanitarian association. About one hundred associations have participated in this study and 75 % of them work with refugees and immigrants. Mostly it's about different meeting places, contacts, volunteers, language training etc.

90 % of the associations is concerned there are a better cooperation between different participants to get a better mutual integration. 90 % would also like to see an established forum for consultation and cooperation.

Here are some of the conclusions you can find in this study:

- more collaboration between municipalities and NGO:s
- municipalities and job centres make an inventory of adequate workplaces for practical training and work
- municipalities alter their conditions for subsidies to NGO:s
- make a try in some municipalities where NGO:s get the whole responsibility for a part of the introduction and get pay for it
- some of the biggest employers in the county allow the employees to work non-profit in working time

3. Inledning/Bakgrund

Frivilligorganisationerna – en samverkansaktör för integration och introduktion

Stora insatser görs idag av många samhällsaktörer för att förbättra en ömsesidig integration både under och efter tiden för introduktion. Insatserna sker både på individnivå och på strukturell nivå. Fokuseringen på arbete är nödvändig men inte tillräcklig för att förverkliga de målsättningar som satts upp i olika sammanhang. En helhetssyn på individen innebär också att villkoren *utanför* arbetet måste förbättras för att motverka den diskriminering som pågår och för att alla ska ha samma rättigheter och skyldigheter. Det är också viktigt för att länet ska vara attraktivt och funktionellt för alla och för att utrikes födda ska kunna delta i samhällslivet på samma villkor som alla andra.

Redan idag sker stora insatser av frivilligorganisationer, bland andra humanitära, religiösa, idrottsliga, invandrar- och arbetsmarknadsorganisationer m fl. Det gäller inte minst som budbärare av värdegrund, attityder och beteenden för ett öppnare Västernorrland. Arbetet sker ofta inom respektive organisation utan samordning och det mesta av arbetet sker ideellt. Det handlar också om värdefulla kunskaper och erfarenheter, andra synsätt och arbetsmetoder från samhällslivet i stort som borde tas tillvara genom en ökad samverkan.

Föreningslivet är också viktigt när det gäller att skapa nya mötesplatser och som en del i demokratin. Genom sitt stora kontaktnät på alla samhällsnivåer är frivilligorganisationerna en viktig arena för att kunna ingå i de många sociala nätverk som finns inom föreningslivet. Det skulle också kunna bidra till större öppenhet och motverka diskrimineringen och också till nya vägar in i arbetslivet.

Frivilligorganisationerna – en ny arena för arbete

Inom föreningslivet finns också många nya vägar in i arbetslivet, både inom föreningarnas egen verksamhet men även hos de många arbetsgivare som finns representerade på olika sätt i hela den civila sektorn. Alltfler jobb förmedlas utanför den förmedling som sker via arbetsförmedling och kommuner. Föreningslivet och folkrörelserna skulle kunna bli en ny arbetsmarknadsarena för att få referenser och nya sociala kontakter och därmed öppna nya vägar in i arbetslivet.

Hela samhällslivet på alla nivåer finns representerat. Här finns verkställande direktören, distriktssköterskan, IT-experten, bilmekanikern, juristen, småföretagaren och andra värdefulla kontakter in i arbetslivet. Det handlar också om värdefulla kunskaper och erfarenheter från samhällslivet i stort som borde tas tillvara, både inom introduktionen och

också i den mer långsiktiga integrationsprocess som pågår efter introduktionstiden och där allt fler aktörer blir involverade.

Frivilligorganisationerna – en del i integrationspolitiken

Betydelsen av frivilligorganisationernas insatser betonas alltmer i den allmänna debatten, inte minst inom EU. Även från regeringshåll betonas det civila samhällets roll inom flera samhällsområden. Den översyn av den statliga folkrörelsepolitikens inriktning och villkor som nyligen gjorts i Folkrörelseutredningen presenterades den 30 september 2007. Utredningen föreslår bland annat en ökad samverkan mellan staten och den ideella sektorn med bibehållna och tydliga roller.

I Västernorrland finns en regional överenskommelse om introduktion/integration (RÖK) i ett partnerskap mellan 22 olika aktörer där även 5i12-rörelsen ingår som en ideell organisation. På kommunnivå finns lokala överenskommelser (LÖK) som förnyas och förlängs. I flera av länets strategidokument betonas mångfald och öppenhet som ett viktigt utvecklingsmål.

Frivilligorganisationernas roll och insatser i arbetet med introduktion/integration som sker i Västernorrland är inte närmare kartlagda. Denna förstudie ska ses som ett första underlag om frivilligorganisationernas insatser i länet och hur en ökad samverkan skulle kunna utvecklas. Resultaten ska ses som en nulägesanalys som skulle kunna utvecklas genom en förprojektering för ett projekt inom socialfonden, Insatsområde 1 som också bör kunna bli tillämpliga i Jämtlands län.

4. Syfte

Kartläggningen har omfattat framförallt ideella/frivilligorganisationer som redan idag är involverad i introduktion/integration i stort. Speciellt fokus har lagts på humanitära, religiösa, arbetsmarknads-, idrotts- och invandrarorganisationer. Kartläggningen har omfattat samtliga kommuner i länet. Syftet med förstudien har varit

- att kartlägga frivilligorganisationernas *nuvarande insatser* och erfarenheter i kommunernas introduktionsarbete och i de insatser som sker efter introduktionstiden
- att kartlägga vilka *möjligheter* som finns för att kunna utveckla frivilligorganisationernas insatser
- att kartlägga i vilka *former* en ökad samverkan kan ske mellan ideella organisationer och övriga aktörer
- att kartlägga möjligheterna att genomföra ett nationellt eller internationellt seminarium i Härnösand med erfarenhetsutbyte mellan frivilligorganisationer

5. Frågeställningar

Innan förstudiearbetet började och i ansökan om förstudiemedel ställdes ett antal frågor som upplevdes som intressanta och som det fanns skäl att försöka besvara.

- Vad görs i stort av organisationerna under och efter introduktionstiden?
- Finns fungerande forum för samverkan?
- Vilka behov finns från kommunerna av insatser i introduktion/integration?
- Vilka behov finns från organisationerna för att kunna fullgöra en aktiv roll?
- Vilka styrkor/svagheter upplever organisationerna i arbetet?
- Vilken tydlighet och acceptans har organisationerna i integrationsprocessen?

6. Projektorganisation

Härnösands kommun har varit projektägare och finansierat förstudien tillsammans med Länsstyrelsen Västernorrland. Avgränsningen i tid har varit sju månader, från oktober 2007 till april 2008. Styrgruppen för förstudien har bestått av representanter från Härnösands kommun, Länsstyrelsen, 5i12-rörelsen, Västernorrlands Idrottsförbund, SKTF (Sveriges kommunaltjänstemannaförbund) och Kommunalarbetsareförbundet.

Arbetet har utförts av två tidigare verksamma vid 5i12-Centrum och styrelsen för Internationella klubben/5i12 har fungerat som referensgrupp. Arbetet har utförts med ett perspektiv där man också dragit nytta av de erfarenheter som finns inom 5i12-rörelsen som just frivilligorganisation och samverkansaktör.

7. Arbetsmetod

Enkät

För att få svar på frågeställningarna användes dels en skriftlig *enkät* som delades ut vid de hearings/föreningsträffar som beskrivs nedan och dels en webbenkät med samma frågor som i pappersenkäten. Webbenkäten skickades ut till samtliga inbjudna till föreningsträffarna med syftet att fånga upp synpunkter från dem som inte deltagit vid föreningsmötena. Enkäten togs fram i samarbete med en konsult för att säkerställa kvalitén på frågorna. Kommunförbundets program för webbenkäter har använts vid bearbetning och sammanställning av data.

Hearings

En annan metod som användes var kommunvisa *hearings* med frivilligorganisationer som arbetar med eller är intresserade av insatser för flyktingar och invandrare. Mötena hölls på vardagkvällar för att så många frivilligarbetare som möjligt skulle kunna delta. Kommunernas föreningsregister, redan upparbetade nätverk samt tidigare kontakter har använts för att nå ut till deltagande föreningar.

Dialog

Under förstudien har vi också haft en muntlig *dialog* med introduktions- och integrationsansvariga i kommunerna och med föreningar för att informera om förstudien samt för att få in fördjupade synpunkter i olika frågor kopplade till enkäten.

Fördjupad studie i Härnösand

I Härnösand har en fördjupad studie gjorts. Här har 512 tidigare samlat föreningar till nätverksträffar i olika frågor och ett etablerat kontaktnät fanns redan. Det har hållits två föreningsträffar jämfört med en i andra kommuner. Föreningarna har varit referenter till den enkät som utformades. Information och förankring har också skett i arbetslivsnämnden i kommunen.

Studiebesök i Växjö - ett exempel på bred samverkan

För att få ytterligare underlag gjordes ett studiebesök i Växjö. Ett nätverk för flyktingsamverkan, Flysam, har funnits i Växjö sedan tio år tillbaka. De träffas varannan månad och deltagarna är Migrationsverket, Länsstyrelsen i Kronoberg, Växjö kommun, Antidiskrimineringsbyrån i Växjö samt ett tjugotal frivilligorganisationer. Nätverket i sin helhet samverkar mest kring utåtriktade opinionsinsatser kring den 5 december, FN-dagen, osv. Mellan mötena sker mer spontan samverkan om olika frågor kring kommunens introduktion.

Urval och kvalitet

Vi har begränsat enkäten i huvudsak till humanitära, religiösa, idrottsliga, kultur- och invandrarorganisationer som finns med i kommunernas föreningsregister. Vi har i första hand riktat enkäten till frivilligorganisationer som redan är involverade i eller har ett intresse av eller utför/har utfört aktiviteter för flyktingar och invandrare. Den insamlingen har gjorts i dialog med kommuner, föreningar, individer och tidigare etablerade nätverk. Vi gör givetvis inte anspråk på att ha nått alla intresserade organisationer i länet.

Målsättningen var att nå 100 organisationer med enkäten. Vid föreningsmötena lämnades 69 enkätsvar. Ytterligare 38 svar kom in av 250 webbenkäter, totalt 107 svar. Det relativt låga svarsresultatet på webbenkäten kan ha flera orsaker. 69 st hade redan svarat vid föreningsmöten. Ett trettiotal adresser "studsade", dvs. nådde inte angiven e-postadress. Adressen kan ha upphört eller varit felaktigt angiven i föreningsregistret. Då återstår 150 potentiella svarande med 38 faktiska svar som ger en svarsfrekvens på webbenkäten på ungefär 25 %.

I Västernorrland finns ca 2800 föreningar. Det innebär att vi nått ca 4 % av länets alla registrerade frivilligorganisationer. Därmed kan vi givetvis inte betrakta våra resultat som statistiskt säkerställda utan snarare ger de en översiktlig bild av vissa föreningars insatser i introduktion/integration. Vårt urval fokuserar ju framförallt på de föreningar som redan idag gör insatser.

8. Rapport och slutsatser

Det ideella arbetet i Västernorrland

Enligt kommunernas föreningsregister finns det ca 2 800 föreningar i Västernorrland. Eftersom alla föreningar inte är registrerade där är den verkliga siffran betydligt högre. Drygt varannan länsbo är medlem i någon förening, många i flera föreningar. Idrotten är störst med ca 800 föreningar, över 20 000 ideella ledare och ca 250 anställda. Det ideella arbetet inom enbart idrotten i Västernorrland beräknas motsvara ca 660 miljoner kronor årligen om man jämför med avlönat arbete.

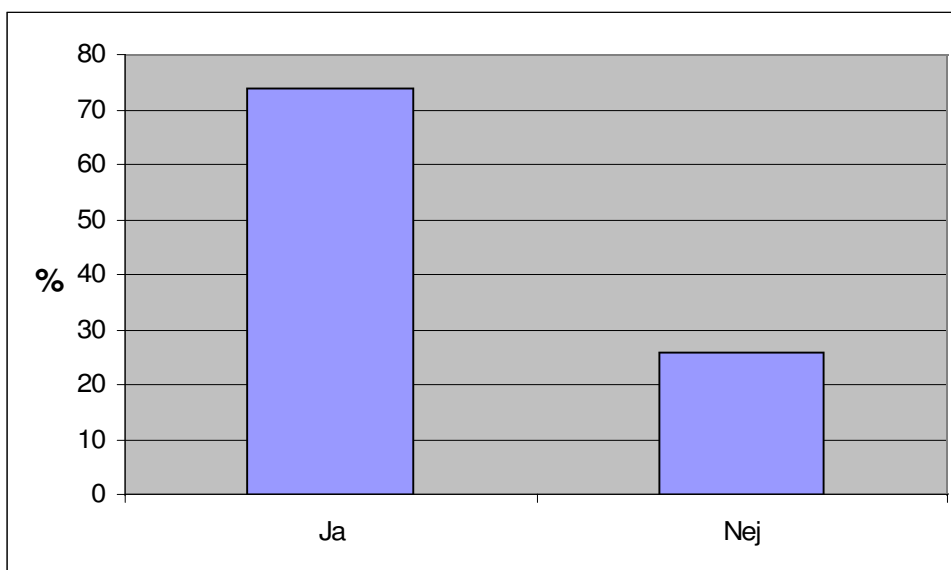
Enligt forskning vid Ersta Sköndal Högskola i Stockholm beräknas över 60 % av befolkningen i Västernorrland ägna sig åt ideellt arbete i någon form i genomsnitt 8 tim/mån. 16 % av länsborna ägnar 2 tim/månad åt ideellt arbete som kan betraktas som "humanitärt och socialt inriktat" (ex vis kvinno-, handikapp-, religiösa och humanitära organisationer).

Någon specifik statistik som gäller ideella insatser kring enbart introduktion/integration finns inte. Den statistik som redovisas ovan ska ses som en bild av det omfattande ideella arbete som sker i Västernorrland. Den visar också på vilka möjligheter som frivilligorganisationerna har, och skulle kunna få, med en fokusering på introduktion och integration och med förbättrade villkor.

Frivilligarbetaren i Västernorrland – en spegelbild av det civila samhället

Förenklat är frivilligarbetaren i Västernorrland som jobbar med flyktingar och invandrare oftast en kvinna mellan 55-60 år som är medlem eller har en styrelsepost i föreningen och som arbetar ideellt i en humanitär organisation. Tre av fyra föreningar som deltagit i förstudien gör idag insatser inom introduktion/integration.

Diagram 1. Deltagare i förstudien som idag gör föreningsinsatser inom introduktion/integration

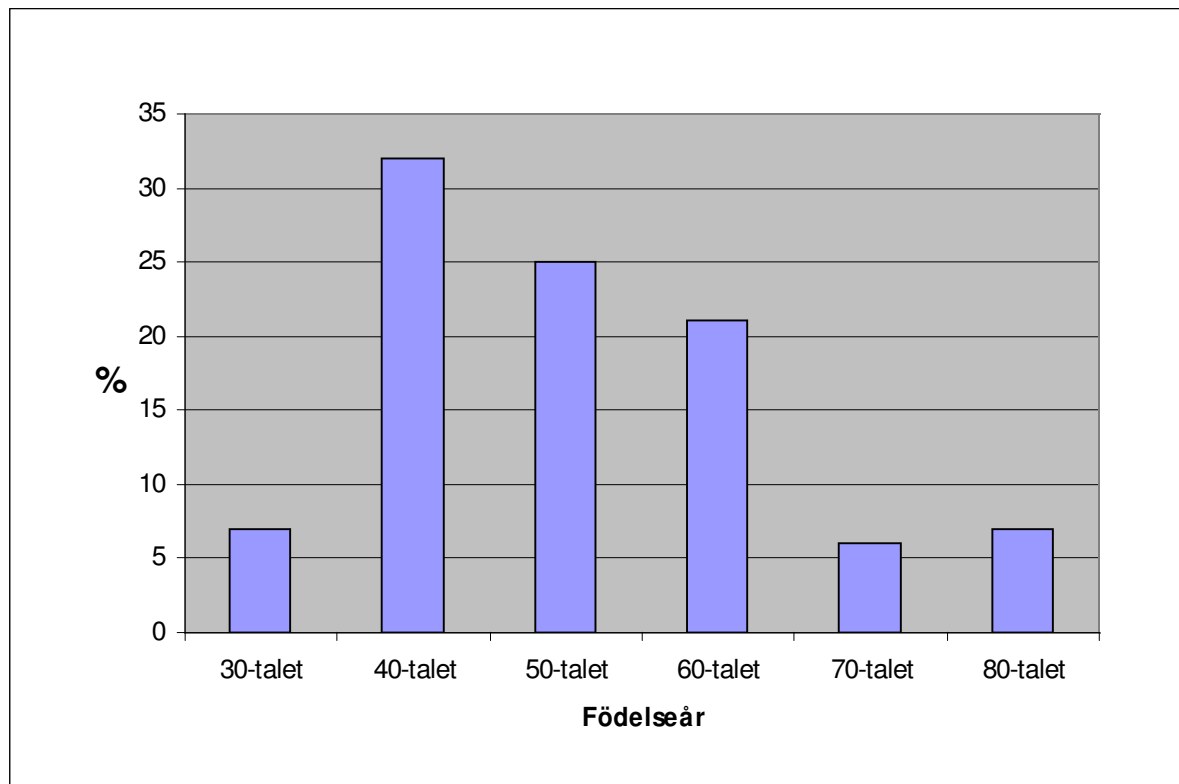


Av dem som deltagit i förstudien är sex av tio kvinnor. 70 % arbetar ideellt som medlem eller styrelsemedlem och resten är anställda. Ofta görs insatserna av flera personer knutna till föreningen. Underlaget i förstudien ska inte tolkas som en fullständig bild på hur många som jobbar ideellt. Det ger snarare en bild av vilka som representerat organisationerna vid nätverksträffarna och därmed ingått i förstudien. Det ideella arbetet är naturligtvis betydligt mer omfattande både inom och utanför föreningarna.

”Jag har varit med om att lägga ned föreningar för att medlemmarna är för gamla”

Av diagram 2 nedan framgår att också medelåldern bland de aktiva inte oväntat är hög. Bara drygt 10 % är under 30 år. Det här är inget specifikt för ideella organisationer. Det är mera en problembild som liknar åldersfördelningen inom exempelvis arbetslivet, de politiska partierna och samhället i övrigt.

Diagram 2. Deltagare i förstudien fördelade på åldersgrupper

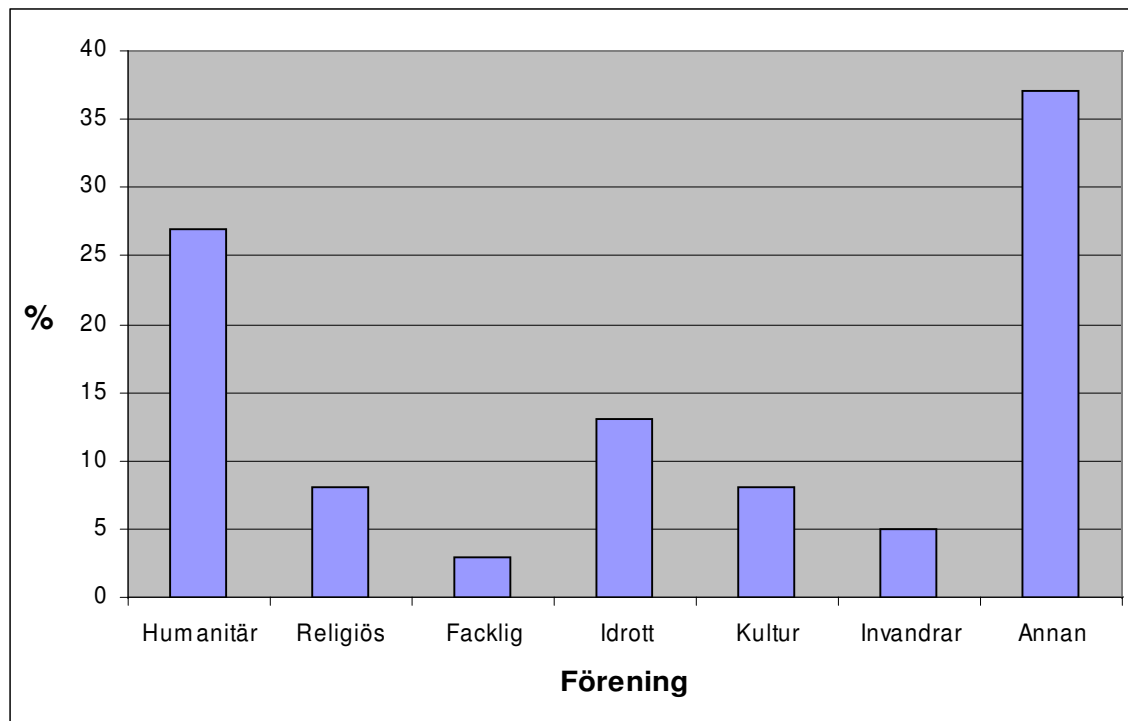


I förstudien har inte ingått att utreda hur stor andel utrikes födda som är medlemmar och verksamma inom föreningarna eller som har förtroendeposter där. Andra studier visar att andelen är betydligt mindre än bland befolkningen som helhet. Med andra ord ser situationen inom föreningslivet ut på samma sätt som inom andra samhällsområden. Det är också intrycken från förstudien. Det innebär att behovet av utbildningsinsatser kring diskriminering och mångfaldsfrågor också gäller inom frivilligorganisationerna.

Vilka gör vad – och när?

Deltagarna i förstudien har också i enkäten fått ange vilken typ av förening de anser sig tillhöra. Flera av de svarande har placerat in sig i fler än en kategori.

Diagram 3. Olika föreningar som har deltagit i förstudien

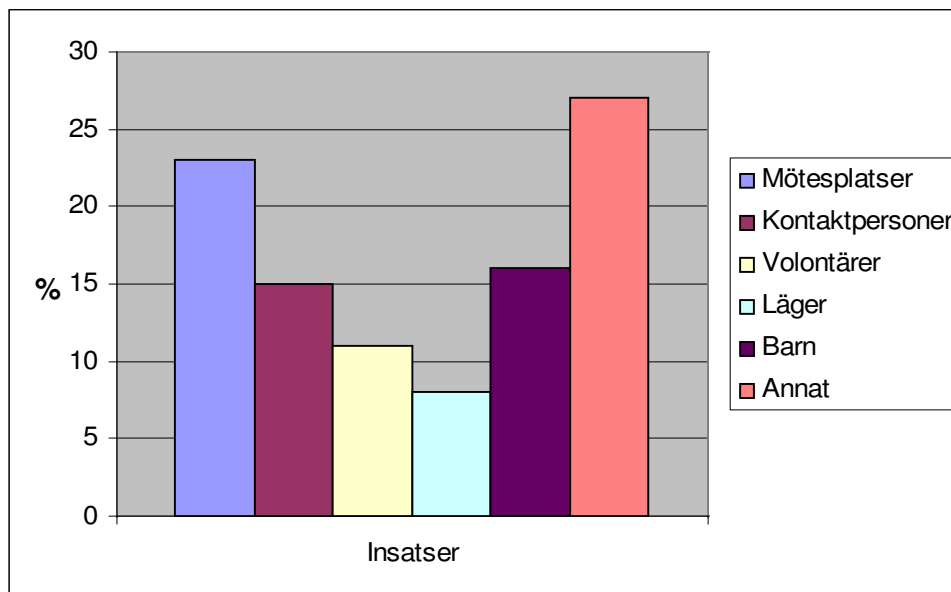


Som framgår av diagram 3 är den vanligaste föreningen som deltagit i förstudien en humanitär organisation (Röda korset, Rädda Barnen, Asylkommittén m fl). I svarsalternativet "Annan" återfinns studieförbund, nykterhetsorganisationer, volontärer, enskilda m fl.

"Här i kommunen finns säkert 15 vilande invandrarföreningar"

När det gäller invandrarorganisationerna (föreningar som bygger på en annan etnicitet än den svenska) är intrycken från föreningsträffarna att de har blivit betydligt färre under de senaste åren. Många har upphört och många är vilande utan egentlig verksamhet. Underlaget är för litet för att dra några speciella slutsatser och borde utredas vidare.

Diagram 4. Olika insatser som görs av de föreningar som deltagit i förstudien



Som framgår av diagram 4 är den vanligaste insatsen som föreningarna deltar i någon form av mötesplats, de flesta med både en social funktion och någon form av sysselsättning. Det handlar både om rent ideella insatser och ibland i samverkan med andra aktörer.

Föreningsaktiva fungerar också ofta som kontaktpersoner till enskilda flyktingar/invandrare både formellt som gode män och förvaltare och mer informellt i egen "fadderverksamhet" vid sidan av kommunen. Andra exempel på ideella insatser för olika grupper är lägerverksamhet och läsläsning för barn/ungdom, volontärverksamhet och aktiviteter för kvinnor. Deltagarna har haft möjlighet att välja flera svarsalternativ. I svarsalternativet "Annat" ryms aktiviteter som t ex idrott och friluftsliv, språkträning, studiecirkel, opinionsbildning, individuellt stöd m m.

Ungefär hälften av de insatser som utförs rör uteslutande individens fritid. Insatserna på fritiden är betydelsefulla eftersom de allra flesta aktiviteter som kommuner och andra officiella aktörer sker på arbetstid. En meningsfull fritid är en viktig del i en helhetssyn när det gäller introduktion och en ömsesidig integration.

Av förstudien framgår också att den andra hälften av insatserna rör arbetstid eller både arbetstid/fritid. Flera större föreningar och organisationer, inte minst inom idrottsrörelsen, är också mindre arbetsplatser med egna kanslier som skulle kunna bli nya arenor för praktik

och arbete. Här borde också länets elitidrottsföreningar som också är stora arbetsplatser kunna spela en större roll.

Insatser som har upphört

Många insatser som görs av föreningar tycks också vara kortsiktiga och svåra att få varaktiga. Så många som hälften av dem som deltagit i förstudien har tidigare haft insatser som av olika anledningar har upphört. Den vanligaste typen av insats som upphört är mötesplatser. Exempel på andra föreningsinsatser som upphört är simundervisning, riktade arbetsmarknadsprojekt, dagverksamhet och allmänna föreningsaktiviteter. De vanligaste anledningarna som anges är knappa resurser, brist på tid, tillfälliga anställningar i tidsbegränsade projekt och brist på samverkanspartners.

”Vi brukar låna bosniska föreningens källarlokal när vi har möten”

Ett problem och hinder som ofta framförts i flera olika sammanhang under förstudien är bristen på möteslokaler. Många föreningar saknar lokaler för både de aktiviteter som man har och för sin egen mötesverksamhet. Ofta vill varje förening ha sin egen lokal och agerar var för sig i sina kontakter med kommunen.

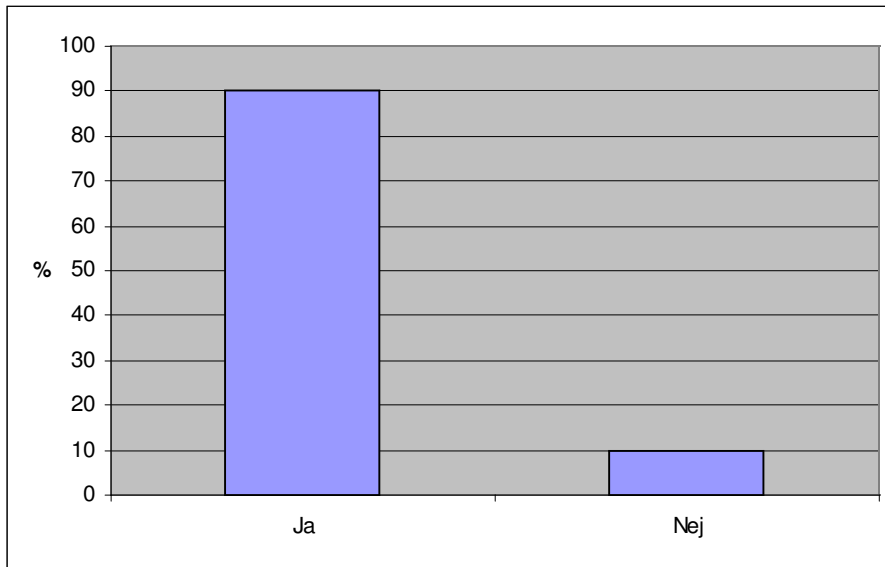
Förslag:

- att kommunerna och arbetsförmedlingarna gemensamt inventerar lämpliga föreningsarbetsplatser för praktik och arbete för invandrare och flyktingar
- att frivilligorganisationerna tar initiativ till att öka andelen utrikes födda inom föreningarna genom bland annat utbildningsinsatser för att höja kunskapen om diskriminerings- och mångfaldsfrågor
- att det projekt ”Föreningsarbete och integration” som drivits av Västernorrlands Idrottsförbund med gott resultat utvecklas lokalt till fler kommuner (se vidare avsnittet Goda exempel)

Behov av samverkan

En av de viktigaste utgångspunkterna i förstudien har varit att en ökad samverkan med flera aktörer leder till en bättre ömsesidig integration. Det är också huvudbudskapet i den regionala överenskommelsen för introduktion/integration (RÖK). Resultatet av enkäten visar entydigt på ett stort behov av samverkan från frivilligorganisationerna. 90 % av dem som deltagit i förstudien vill ha en ökad samverkan. Intressant är också att kvinnorna har en mer positiv syn på föreningens möjligheter att både göra fler insatser och behov av samverkan.

Diagram 5. Andelen föreningar som vill ha en ökad samverkan



Samtidigt uppger ungefär hälften av föreningarna att man redan har någon form av samverkan med andra aktörer. Det är oftast med andra enskilda föreningar och aktörer och är ofta tillfälligt utifrån en bestämd uppgift. Föreningarnas olika kärnverksamhet har ofta olika inriktning med speciella förutsättningar (humanitära, religiösa, idrottsliga osv). Under de hearings som hållits framfördes ofta behovet av fler möten mellan ideella föreningar, både generellt och mellan föreningar som verkar inom samma område.

”Vi inom föreningarna borde ha fler gemensamma utbildningar och träffar”

Behovet av en ökad samverkan förstärks också av att över 90 % av de tillfrågade vill delta i någon form av *forum* för samverkan. Idag finns inga etablerade och fungerande forum för samverkan mellan kommuner och frivilligorganisationer när det gäller introduktion och integration. Åtminstone uppfattar frivilligorganisationerna det inte så. Vissa kommuner har tidigare haft forum för samverkan som man inte ansett meningsfulla och som lagts ned. Ett par kommuner uppger att man försökt kalla till samråd men inte fått tillräckligt med deltagare.

Från kommunernas sida upplevs inte behovet lika stort. Det framgår av den dialog som förts med kommunalt ansvariga tjänstemän. Flera uttrycker ett problem med att organisationerna själva inte är samordnade och också oklarheter i vem som företräder organisationen. Många

föreningensinsatser görs också utan kontakt och samverkan med kommunerna. En ökad kunskap hos alla aktörer skulle kunna leda till fler insatser och därmed också en bättre introduktion och integration. Föreningarna ses sällan som någon naturlig samarbetspartner i introduktionen/integrationen. Men även hos kommunerna ser man behovet av samverkan. Vissa kommuner har under förstudien startat en dialog om ökad samverkan med frivilligorganisationerna. Några kommuner har också deltagit i de föreningsträffar som hållits.

På länsnivå finns sedan några år tillbaka en etablerad samverkan genom det regionala partnerskapet för introduktion/integration där fem organisationer finns representerade bland 22 deltagare. En ökad samverkan på kommunal nivå skulle också öka kunskapen hos både kommunerna och föreningarna om möjligheter och begränsningar. Det skulle också på ett positivt sätt tydliggöra ansvaret och möjligheterna av vilka insatser som kan/bör göras av respektive aktör.

Förslag:

- att varje kommun tar initiativ till ett utvecklat samarbete med ett nätverk av frivilligorganisationer med sikte på att etablera mer varaktiga former för samverkan utifrån respektive kommuns förutsättningar.
- att det regionala partnerskapet så snart som möjligt arrangerar ett länsmöte för frivilligorganisationer i Västernorrland
- att separata utbildningar och träffar anordnas kring introduktion och integration för frivilligorganisationer med liknande kärnverksamhet

Former för samverkan i kommunerna

92 % av föreningarna efterlyser något etablerat forum för samverkan med framförallt kommunerna. Resultatet får anses entydigt. De samverkansformer som tidigare prövats i en del fall har inte upplevts som meningsfulla varken av kommunerna eller av föreningarna. Båda har exempelvis olika arbetsvillkor, synsätt och mötestider som försvårar ett kontinuerligt samarbete.

För att öka och ta vara på de ideella insatserna är en kontinuerlig dialog och forum en förutsättning. Det skulle också tydliggöra rollerna och öka kunskapen om varandras möjligheter och begränsningar. Att etablera varaktiga samverkansformer på kommunnivå med ett brett engagemang från olika ideella föreningar och andra aktörer är en naturlig fortsättning på det regionala samarbetet som sker i partnerskapet för introduktion/integration på länsnivå med 22 aktörer. Formerna för samarbetet bör avgöras efter de lokala förutsättningarna i respektive kommun. Olika alternativ kan bli aktuella.

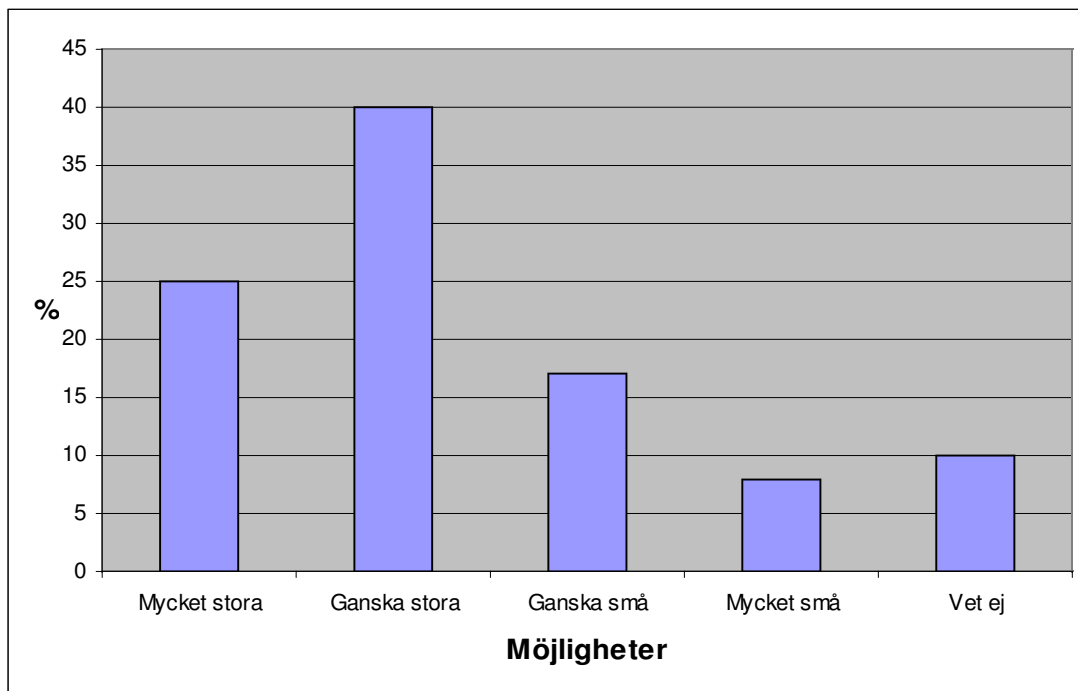
Förslag:

- Rådgivande forum med representanter för kommun, arbetsförmedling och olika frivilligorganisationer som exempelvis humanitära, idrottsliga, religiösa, invandrar-, företag- och fackliga organisationer m fl. Arbetande och tidsbegränsade utskott med flera aktörer kan tillsättas för speciella frågor. En egen budget ökar möjligheterna till en fungerande samverkan
- Oberoende och rådgivande föreningsforum med enbart ideella föreningar och som på olika sätt stöttas av kommunen. Rådet blir en "röst" från det arbete som pågår utanför kommunens verksamhet. Idéerna och kraven kanaliseras till olika förvaltningar beroende på var frågorna hör hemma. Rådet ställer högre krav på samverkan mellan föreningarna.
- En utveckling av de lokala överenskommelserna till lokala partnerskap efter samma modell som det regionala med en breddning av både ansvarsområden, uppdrag och antalet parter och med egen budget

Möjligheter att göra ytterligare insatser

Många av dem som deltagit förstudien anser sig ha stora möjligheter att göra ytterligare insatser i introduktion/integration. 65 % av dem som svarat anser sig ha mycket stora eller ganska stora möjligheter att göra fler insatser än idag. Det kan ses som ett mått på den potential som finns för att utveckla frivilligorganisationernas engagemang om man lyckas överbygga de yttre och inre hinder som dessa föreningar upplever (se vidare avsnitt sid 23).

Diagram 6. Föreningarnas möjligheter att göra ytterligare insatser



Det tycks finnas en stor vilja hos många att öka insatserna genom ytterligare ideellt arbete. Det oavlönade personliga engagemanget som drivkraft inom föreningslivet kan inte nog poängteras. Medelåldern är hög bland de mest aktiva precis som inom föreningslivet i övrigt. Den ideella sektorn brottas med samma "40-talisteffekter" som inom arbetslivet och samhället i övrigt. Å andra sidan görs idag stora ideella insatser av enskilda utan föreningstillhörighet.

Viljan att göra ytterligare insatser uttrycks ofta med förbehåll om att man borde ges bättre förutsättningar och bättre villkor. Idag tillhör det undantagen att de insatser som görs specifikt inom introduktionen ersätts ekonomiskt i någon form eller ens stöts på annat sätt. Många upplever att det stora ideella arbetet inte uppskattas eller värderas överhuvudtaget. De föreningsbidrag som idag finns betalas oftast ut efter generella villkor och är inte specialdestinerade till nyanlända och invandrare även om vissa kommuner nu ser över sina bidragsvillkor.

Frivilligorganisationerna – en ny privat aktör?

Idag pågår en process i kommunerna där hela eller delar av introduktionen och undervisningen i svenska läggs ut på entreprenad till privata aktörer. De statsbidrag som kommunerna får för introduktion går i den processen till andra och ofta större aktörer för bestämda uppdrag. I det sammanhanget ses idag inte frivilligorganisationerna som någon naturlig aktör. De aktiviteter som sker ”utanför kontorstid” och som är så viktiga i en helhetssyn på en ömsesidig integration görs idag nästan uteslutande av oavlönade frivilliginsatser.

Frivilligorganisationerna skulle kunna få preciserade mindre uppdrag på samma villkor som övriga där just föreningsinsatser skulle kunna bli ett mervärde. Den kompetens, erfarenhet och engagemang som finns inom ideella sektorn borde värderas på samma sätt som andra aktörer som nu får uppdrag av kommunerna. Nya synsätt och arbetsmetoder skulle kunna tillföras. Internationellt har den ideella sektorn en mer självklar och framträdande roll och ses som en mer naturlig aktör tillsammans med andra aktörer. Det borde prövas även i Västernorrland.

Hinder för ytterligare insatser

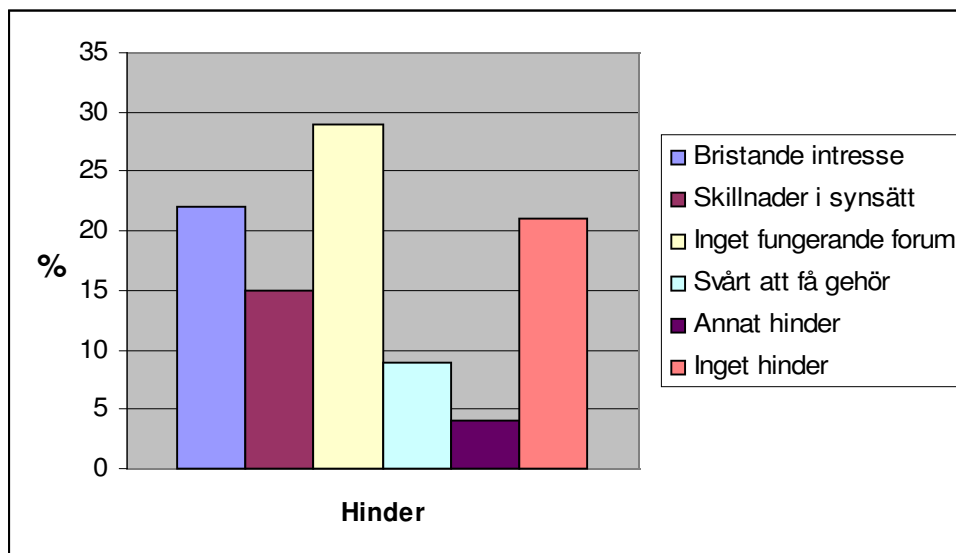
I enkäten har deltagarna i förstudien fått ange vilka hinder man anser finns för att göra ytterligare insatser än idag. Frågan har gällt vilka hinder man upplever både inom och utanför föreningarna. Det vanligaste hindret inom föreningarna är ”för få engagerade personer” och ”för lite resurser”. Över hälften av dem som svarat uppger det som de största hindren.

”Man undrar ju ibland hur det skulle bli om alla frivilliga skulle strejka en vecka”

Det ideella arbetet är koncentrerat till ett fåtal personer inom respektive förening. Även de ideella krafterna drabbas av utbrändhet. Situationen liknar förhållandena inom exempelvis politiska partier. Företaget Skandia ger anställda vissa möjligheter att arbeta ideellt på betald arbetstid. Arbetet är fokuserat på ungdomar. Inom andra företag förs också liknande diskussioner. Initiativet är värt att prövas både av privata och offentliga arbetsgivare i Västernorrland.

Deltagarna i förstudien har också fått svara på vilka hinder man upplever *utanför* den egna föreningen för att öka sina insatser. Resultatet framgår av diagram 7.

Diagram 7. Hinder *utanför* föreningen för att kunna göra ytterligare insatser



Det vanligaste hindret (nästan 30 %) som anges är att det finns ”inget fungerande forum” för dialog och samverkan. Nästan var fjärde anser att det är bristande intresse för ideella insatser från andra aktörer.

”Vi upplever att kommunen inte tycker det är viktigt att vi finns”

Var femte anser också att det inte finns några hinder alls utanför den egna föreningen. Det förstärker det som kommit fram i andra enkätsvar om vilka möjligheter som föreningarna har att göra ytterligare insatser och om behovet av samverkan.

Förslag:

- att kommunerna i större utsträckning och utifrån sina olika roller ser frivilligorganisationerna som en viktig resurs i sin verksamhetsplanering av introduktion/integration
- att kommunerna ser över sina allmänna bidragsvillkor till ideella föreningar med sikte på att prioritera föreningsinsatser inom introduktion/integration
- att en försöksverksamhet inleds i någon eller några kommuner där frivilligorganisationer på entreprenad får ansvar för en mindre del av introduktionen och som kommunförbundet får i uppdrag att utvärdera

- att det regionala partnerskapet för introduktion/integration verkar för att några av länets större arbetsgivare på försök ger anställda möjlighet att arbeta ideellt på betald arbetstid

9. Exempel på föreningsengagemang

De föreningsinsatser som redovisas i denna förstudie ger på inget sätt en fullständig bild av det omfattande ideella engagemanget för invandrare och flyktingar i länet. I det här avsnittet redovisas några exempel som tagits fram av integrationsansvariga i kommunerna.

Föreningsarbete och integration i Västernorrlands län, Västernorrlands Idrottsförbund

Syftet med projektet var att skapa ett arbetssätt som ska underlätta för personer med utländsk bakgrund att hitta in på den svenska arbetsmarknaden, genom att utnyttja idrottens nätverk ut mot näringslivet. Projektet finansierades med EU-stöd från socialfonden och arbetsförmedlingen samt Sundsvalls och Örnsköldsvik kommuner. Primär målgrupp var långtidsarbetslösa invandrare. Ett antal idrottsföreningar utgjorde den sekundära målgruppen. Via det kontaktnät som idrotten har byggt upp under årens lopp, har 24 praktikplatser kunnat skapas. Åtta deltagare har fått anställning hos privata arbetsgivare vid projektets slutdatum 2007-12-31.

Läxläsning, Frälsningsarmén i Nacksta, Sundsvall

Frälsningsarmén har ett café/träffpunkt som är öppet dagtid mitt i Nackstaområdet. De driver både ett socialt och diakonalt arbete i området. Frälsningsarmén samarbetar med socialtjänsten, skolan, fritidsgården, integrationsenheten (kommunala flyktingmottagningen), Migrationsverket och andra föreningar.

Läxläsningen som vänder sig till nyanlända och andra som är i behov av vuxenstöd vid inläring är en populär verksamhet för de barn som integrationsenheten möter. Många barn har redan under asyltiden etablerat en kontakt med Frälsningsarmén. Kommunen har stöttat ekonomiskt under 2007 och Migrationsverket bidrar med material till läxläsningen. Under 2008 bidrar också länsstyrelsen med pengar.

Barnen får hjälp med sina studier, får mellanmål och kontakt med andra barn i området. De nyanlända föräldrarna möter flera i sin närmiljö. Där kan man låna symaskin och laga kläder. Kvinnor kan delta i skapande aktiviteter. Under loven ordnas utflykter och aktiviteter både i egen regi och tillsammans med andra. Frälsningsarmén i sin tur knyter frivilliga till läxläsningen som stöttar barnen och blir en del av deras integration.

Back to Basic, Gif Sundsvall

Målsättningen är att skapa meningsfull fritidssysselsättning för 40-50 barn i åldrarna 8-12år i föreningssvaga Nackstaområdet. Ett sekundärt mål är att öka kunskapen bland föräldrar om det svenska föreningslivet. Föreningen vill ge barn i åldern 8-12 år möjlighet att spela fotboll och ha andra idrottsaktiviteter, både spontant och organiserat. Syftet är att få igång en fungerande verksamhet i området där barn och föräldrar av olika kulturella och etniska bakgrund ska kunna delta. Genom att bli aktiv i en förening finns möjligheter till ökad självkänsla och ökat kontaktnät. Dessa individer blir i sin tur förebilder för de yngre i området och chansen till att skapa en positiv spiral.

Ledare med olika etniska och kulturella bakgrunder som samarbetar kan bli förebilder för barn i området. Ledare som kan prata flera språk underlättar dialogen. För att skapa förtroende hos de deltagande barnen och deras föräldrar är det viktigt att ledarna är boende eller verksamma/profiler i området. Samarbetspartners är skola, fritidsgård, Sadakaprojektet, frälsningsarmén m fl.

Föreningen SOL, Sollefteå

SOL (Svenskar från olika länder) är en politiskt och religiöst obunden ideell förening som har som mål att underlätta invandrarnas integration, öka invandrarnas delaktighet i samhället och utgöra en träffpunkt mellan svenskar och invandrare i Sollefteå. Föreningen bildades hösten 2006 och har idag över etthundra medlemmar. Under 2007 har SOL utvecklat många aktiviteter, som t.ex. ungdoms- och barnaktiviteter, kvinnoaktiviteter, diskussionsgrupper, seminarier etc. Dessutom har SOL jobbat för att bygga upp ett nätverk som samarbetar för att mobilisera flera aktörer som bidrar till integrationen.

VILJA-projektet, Kramfors (planeras)

Internationella Kvinnoföreningen (IKF) i Kramfors driver integrationsprojektet VILJA (Vänskap, Integration, Livskvalitet, Jobb och Aktiviteter). Projektet ska vara ett kooperativ och vänder sig till invandrade kvinnor med familjer och svenska kvinnor med familjer. Det skall dels vara en kulturell mötesplats, dels ett ställe där det finns hjälp att tillgå på olika sätt och dels en plats för olika aktiviteter i folkbildande syfte. Aktiviteterna i kooperativet är en kombination av studier, yrkesverksamhet och hantverk och social samvaro och ska vara ett alternativ till den formella undervisningen i svenska (SFI). Arbetskooperativet kommer att starta i form av en ekonomisk förening och kan ses som en slags "företagskuvös". Projektet startar under förutsättning att medel beviljas från socialfonden och från Kramfors kommun.

Läxläsning, Röda Korset, Härnösand

Röda Korset bedriver tillsammans med kommunen läxhjäpsgrupper på kvällstid för invandrare-/flyktingbarn och ungdomar på högstadiet och gymnasiet. Ett tiotal volontärer är utbildade, ofta pensionerade lärare. Läxhjälp erbjuds både i svenska språket och i andra ämnen. Samarbetet sker mellan läxhjälpen och lärarna inom den ordinarie skolan och ett 25-tal elever deltar. Samarbetet har pågått i fyra år.

Tjejsnack, Studieförbundet Bilda, Härnösand

Under hösten 2007 och våren 2008 pågår på gymnasiet en utbildning på skoltid för åtta flickor med invandrarbakgrund. Utbildningen genomförs i samarbete med studieförbundet Bilda och flera kommunala förvaltningar. Anledningen till att den är förlagd till skoltid är för att alla ska ha möjlighet att delta. I utbildningen används Bildas utbildningsmaterial "Tjejsnack" som bland annat syftar till utveckling av språket, muntlig kommunikation, självförtroendeträning mm.

INNAN, (Insteg för Nysvenskar på Arbetsmarknaden Nolaskogs), Örnsköldsvik

Kommunen har sökt pengar från Flyktingfonden för ett treårsprojekt där föreningslivet ska ha en viktig roll. Målet är att kvotflyktingarna upplever sig tillhöra ett socialt sammanhang och erbjudas att bosätta sig utanför centralorten där de har kontakter med företag och föreningar.

I de aktuella områdena finns ett rikt föreningsliv som kommer att få stor betydelse. I projektet bildas lokala arbetsgrupper som förbättrar integrationen och där det klargörs vem som kan göra vad. En kompletterande aktör är studieförbunden med kopplingar till såväl studier och kultur

Olika tema-/informationsdagar för företagare, skola, föreningar, ortsbefolkningen ordnas. På varje ort ordnas en samlingslokal med tillgång till Internet, datorer och enkel videokonferensutrustning, som därmed blir en naturlig mötesplats för flyktingar, ortsbor, företagare och utbildare. Kulturprogram och Studiecirklar i praktisk samhällskunskap, hantverk, mat och musik varvas med praktisk svenska och läs-med-mig kurser.

Läxläsning/matlagning, Timrå

Röda Korset i Timrå har startat läxläsningshjälp för asylsökande grundskoleelever.

En kväll i veckan är det öppen verksamhet på Tallnäs studiecentrum. Barnen får hjälp med läsläsning och en kvinnogrupp har startats för medföljande mammor. Även flyktingfamiljer och invandrare är välkomna. Även Svenska Kyrkan i Timrå driver verksamhet för ungdomar. Svensk mat lagas av ett mångkulturellt sällskap. En gång i veckan samlas unga killar i en lägenhet i Tallnäs för att lära sig laga svensk husmanskost.

Idrottsaktiviteter, Ånge

I Ånge kommun har framförallt fotbollen varit den idrott som med varm hand tagit emot flyktingar. Ånge IF, Ljunga IF samt Fränsta IK har haft både asylsökande samt kommunplacerade i sina lag. I Ånge IF har asylsökande tränat från pojklagsåldern och senare tagit plats i det ordinarie A-laget efter sin kommunplacering.

Under 2007 hade Integrationsenheten och Ånge breddidrott ett gott samarbete. En palestinsk elitspelare i volleyboll fungerade som ledare med asylsökande, kommunplacerade samt infödda svenskar under 6 månader. Dessvärre avslutades denna verksamhet när projektet "Framtid Ånge Integration" avslutades. Ledaren fick senare arbete på posten i Ånge och är numera aktiv i postens idrottsförening. Ånge ridklubb har haft barnridning, speciellt för asylsökande ungdomar, under skoltid så att de fått chansen att prova på. Detta har varit mycket uppskattat.

10. Källförteckning

Folkrörelseutredningen, "Rörelser i tiden" , SOU 2007:66

"Studie av frivilligorganisationernas insatser för nyanlända 2006", Integrationsverket

"Socialt inriktat frivilligengagemang", befolkningsstudie 2005, Ersta Sköndal Högskola

Bilaga som kan rekvireras

Skriftlig enkät till föreningar

Kontakt:

5i12-Centrum
Sambiblioteket
871 80 Härnösand

0611-865 32
070-357 45 95

www.5i12.se
www.hejajobbet.se
www.hejasverige.org

